

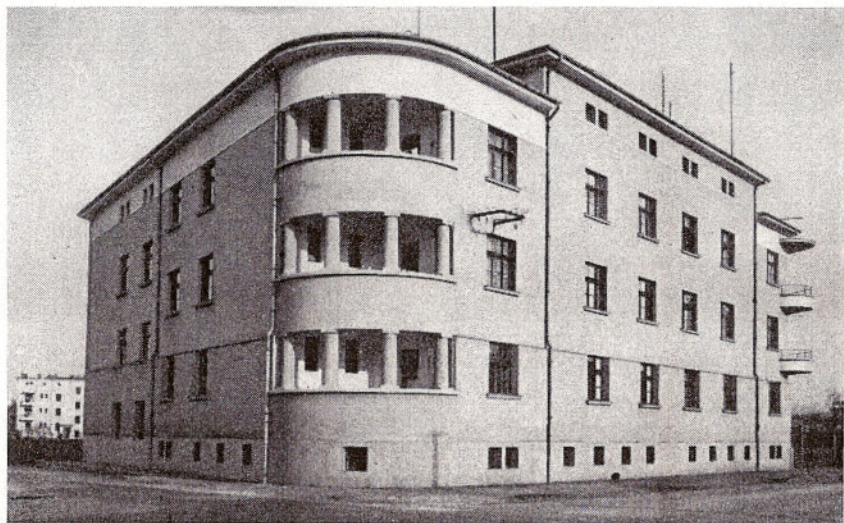
»Fond«

Anton Rasberger:

ŽELEZNIŠKE STANOVANJSKE HIŠE

Proti severu takoj za stadionom je na obširnem železniškem zemljišču devet velikih dvonadstropnih hiš, deloma z več vhodi, v katerih je 120 lepih in higiensko prvovrstnih stanovanj za železničarje. Lastnik in upravitelj teh hiš je »Fond za gradbo stanovanjskih hiš na področju direkcije državnih železnic v Ljubljani«. Ta jih je sezidal v letih 1951. do 1958. in je s tem znatno omilil stanovanjsko stisko v Ljubljani. Poleg tega pa je železničarjem preskrbel cenejša stanovanja, kakor so v zasebnih hišah. Sredstva za začetek zidanja je fond dobil iz precejšne imovine bivše Gospodarske poslovalnice pri direkciji državnih železnic. Ta je bila ustanovljena po prevratu kot nekak samostojen konzum za železničarje pod vodstvom posebnega komiteja pri prejšnjem obratnem ravnateljstvu Južne železnice in je prenehala obratovati v l. 1950. Iz čistega dobička se je v teh letih nabrala precejšna obratna glavnic, za katero je bilo potem več predlogov, kako bi se najbolj porabila v korist železničarjev. Za stvar so se končno zavzeli slovenski poslanci in dosegli, da se je s posebnim zakonom z dne 11. septembra 1950 ustanovil zgoraj omenjeni samostojni fond, ki ga upravljajo železničarji sami, kakor določa zakon o ustanovitvi in pravilnik o upravljanju tega fonda.

Z zidanjem stanovanjskih hiš v Ljubljani se je pričelo v letu 1951. in se je potem nadaljevalo sproti, kolikor je bilo pač denarnih sredstev na razpolago. V prvih letih ni bilo kakor navadno pri novih hišah nobenih večjih popravil in se je lahko tudi vsa najemnina po odbitku upravnih in davčnih stroškov porabila



»Fond« — palača

za zidanje novih zgradb tako, da je bilo konec leta 1938. vse zemljišče po načrtu popolnoma zazidano. Pri tem se je upoštevalo, da železniški uslužbenci ne zmorejo visokih najemnin in morajo biti zgradbe poceni. Zunanost hiš je preprosta, notranost pa brez vsakega luksuza, toda po smotrni razdelitvi stanovanjskih prostorov in pritikin vendar prav prikupna in udobna. Vsak najemnik ima na razpolago majhen vrtiček, da ga obdelava in nasadi po svoji volji, in priznati moramo, da so ti železniški vrtovi, polni pestrega cvetja, tudi za razvajeno oko prijetno presenečenje. Med hišami in vrtovi je fond med Tyrševo in Vodovodno cesto napravil posebno svojo ulico, ob kateri je postavljenih devet velikih železnih paviljonov, ki jih pokrivajo razne ovijalke s svojim zelenjem in cvetjem, da je v prijetni senci tudi za oddih na prostem v poletnih dnevih lepo preskrbljeno. Neko posebnost ima ta velika železniška naselbina. Vkljub temu, da je skupaj 120 družin, nima stanovalec prav nobenega občutka, da stanuje v kaki zloglasni skupni vojašnici, kjer so ljudje nekako drug drugemu napoti. Zazidana je namreč tako velika ploskev in so tudi hiše tako posrečeno razvrščene, da se vsa ta množica nekako porazgubi in vlada v naselbini najlepši mir, red in zadovoljnost. Verjetno je to daleč na okrog edinstven primer, da je z majhnim začetnim kapitalom v razmeroma kratkem času zrastle velika moderna naselbina, ki se lahko pokaže kot vzor za smotrno in zelo zadovoljivo rešitev stanovanjskega vprašanja pri posameznih podjetjih in ustanovah.